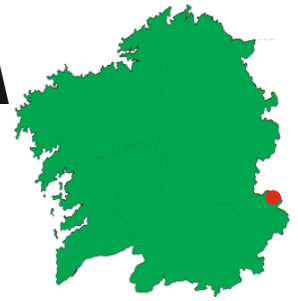




PRIMAVERA EN ENCIÑA DA LASTRA

Rutas desde Biobra

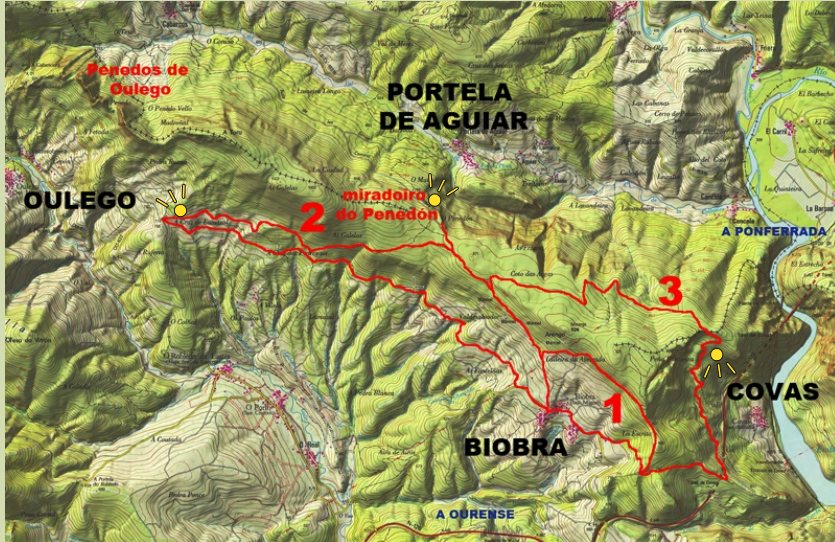
Adela Leiro, Mon Daporta



Distancia: 4,5/12/10 km

Dificultade: media

Duración: variable



O val do río Selmo e a vertente leste da serra desde o miradoiro do Penedón.

A primavera é o tempo para gozar do rexurdir da natureza. Propoñemos unhas camiñadas para adentrarnos nunha paisaxe con formas, cores e, sobre todo, olores pouco habituais na meirande parte do país; un percorrido polo Parque Natural “Serra da Enciña da Lastra”, un lugar no que as especiais características do solo, maiormente calcario, e o ambiente mediterráneo, contribúen ao desenvolvemento de especies pouco comúns no resto da Galiza e numerosos endemismos, especies que teñen neste espazo o seu único hábitat coñecido. Nesta primeira parte propoñemos itinerarios ao longo da serra e na segunda un percorrido polas abas da serra no val do Sil.

COMO CHEGAR:

Tomando como punto de partida o centro de recepción e punto de información do parque, en Biobra, temos tres rutas posibles, todas elas circulares e coa posibilidade de seren combinadas ente si:

1-Biobra, Ladeira da Abeirada, A Escrita, Biobra: a máis curta, duns 4,5 km de dificultade media. Comeza cunha subida moderada e constante na que, pasados uns 300 m do cemiterio, collemos un desvío á dereita que nos leva, por enriba da zona de cultivos, á ladeira da Abeirada, onde remata a subida, o resto do percorrido e chan e despois da Escrita de descenso bastante pronunciado. No traxecto podemos ver os cultivos da zona, pequenas hortas, soutos e viñedos; e vexetación de bosque e mato mediterráneo formados por aciñeiras, érbedos, xestas, breixos, estevas, cantroxos e outras plantas aromáticas propias desa área climática. Desde A Escrita temos unha fermosa panorámica de Covas, no encaixado val do río Sil, retido polo encoro de Penarrubia, e no alto, ao lonxe, as Médulas e os montes do Macizo de Trevinca; e cara ao oeste a mirada abrangue ata Rubiá e o Barco, e os cumes máis altos de Valdeorras.



Formacións calcarias nunha pala, nome que lle dan na zona ás covas, en Pena Falcoeira.



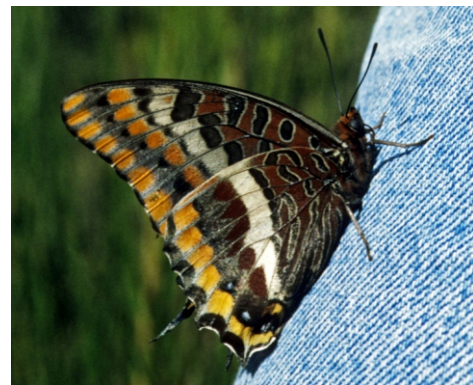
Penedos de Oulego desde a Cruz do Lamazal.

2-Biobra, O Penedón, Cruz do Lamazal, Cruz dos Pedregais, Biobra. Son aproximadamente 12 km de percorrido de dificultade media. Comeza con 1,5 km de subida moderada e continúa para levarnos ata o miradoiro do Penedón desde o que temos unha ampla panorámica da vertente leonesa da serra, o val do río Selmo, que nace no Courel, e dos pobos da zona baixa; volvendo un pouco atrás collemos o camiño das Galelas, todo el en descenso, que nos leva polo medio do bosque de aciñeiras ata a Cruz dos Pedregás e, polo camiño de arriba, seguimos ata a Cruz do Lamazal desde onde veremos os Penedos de Oulego no alto e a localidade de Oulego abaixo ao pé do río. Voltamos por un camiño paralelo pero por debaixo do de ida ata a Cruz dos Pedregás e de alí sempre por camiño chan a Biobra.

3-Biobra, Coto das Aigas, Pena Falcoeira, A Escrita, Biobra: duns 10 km de percorrido de dificultade media-alta. Ten o mesmo punto de partida e comeza na mesma dirección que as anteriores pero a 1,5 km da saída collemos un desvío á dereita (tamén se pode seguir ata o mirador do Penedón -uns 800 m- e volver logo atrás para coller o cruce) que nos leva á vertente leonesa, nesta parte do traxecto, que se fai pola parte máis húmida e sombriza, atoparemos algunhas especies vexetais diferentes, non tan estrictamente mediterráneas. Hai un longo tramo de baixada e outro de subida, na metade da subida atoparemos, á dereita do camiño, un pequeno espazo chan ao pé dun resalte debaixo do que se abre a boca da Pala da Pombas. Ao chegar á beira da pena Falcoeira aparécenos o val do Sil e iniciamos un forte e longo descenso, que logo volveremos a subir para achegarnos á Escrita desde onde baixamos a Biobra.



Ophrys scolopax. Unha das numerosas especies de orquídea que podemos atopar a beira do camiño.



Charaxes jasius. Unha bolboreta escasa que se pode atopar na zona. As eirugas aliméntanse das follas dos érbedos que medran, abundantes, no medio das aciñeiras.



Esteva (*Cistus laurifolius*).



Sorbus torminalis. Especie pouco común que só se atopa en contados lugares das Serras Orientais e na vertente máis húmida de Enciña da Lastra.



Lathyrus latifolius. Unha especie de chícharo silvestre de grandes flores.



Flores de aciñeira, a árbore máis abundante na serra de Enciña da Lastra.



Cantroxou ou arzaia (*Lavandula stoechas* subsp. *sampaioana*)